

ČASOPIS TURISTŮ

VYDÁVÁ KLUB ČESKOSLOVENSKÝCH TURISTŮ.

REDIGUJÍ: DR. J. S. GUTH-JARKOVSKÝ A DR. J. KROPÁČEK.

R. XXXVII. (1925)

BŘEZEN.

ČÍSLO 3.

Dr. A. HRSTKA:

SLÁMOVA SLOJA

OBJEVENÁ PODZEMNÍ JESKYNNÍ CHODBA U TRUBY ŠTRAMBERSKÉ.

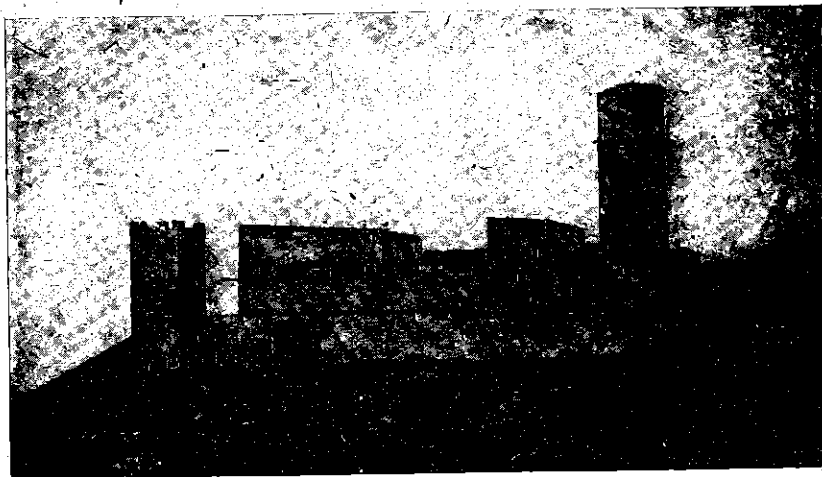
Starý známý slezský národní pracovník a povídkář Dr. Frt. Sláma ve svých povídkách a románech o Trúbě štramberské a o Rytíři Kobylkovi rád a s jakousi historickou určitostí se zmiňoval o tom, že pevný a nedobytný hrad štramberský, sloužící proto také loupeživým rytířům za oblíbené sídlo, byl kdysi spojen podzemními chodbami buď s nejbližším okolím, aneb dokonce i s okolními hrady Starým Jičínem, Šostýnem a Hukvaldy.

Ti, kdož tyto Slámovy, historickou naivností a básnickou nezodpovědností dyšící povídky a národní pověsti před dávnými léty čítali, přijímali arcif už tehdy tyto tradice a lidová podání snad s dovolenou čtenářskou pochybností ano i nedůvěrou. My pak, kdož příležitost jsme měli později po celé třicetiletí studovati a prošťarati každé místočko a každý koutek kolem Trúby, vyslechnouti sta a sta různých ústních podání ano i osobních svědectví a zkušeností o existenci tohoto hradu aneb aspoň jeho zbytků, už a priori vylučovali jsme možnost a existenci nějakých podzemních chodeb pod hradem aneb od hradu, zbudovaného na strmém, holém a mohutném skalním massivu jurského vápence ve dvanáctém století.

A tu najednou byli jsme my doktrinářští pochybovači a theoretičtí mudrlanti ke konci r. 1924 málem o tom přesvědčeni, že

zminěná povídkářova tvrzení nebyla tak úplně bezpodstatna, a že to, co čerpal kdysi povídkář z ústního podání domorodého, aneb okolního lidu — bylo dosíť vážně na pravdě založeno.

Dne 20. listopadu r. 1924, tedy po plných, dobře čítaných, osmi stech letech na místech, kde každoročně proudily zástupy lidu, poutníků, turistů a školních dětských výletů — tedy na místech, kde by se toho byl nejméně kdo nadál, na místě určeném pro stavbu nové turistické chaty — objevili dělníci při urovnávání terainu jeskyni, o které můžeme dnes směle tvrditi,



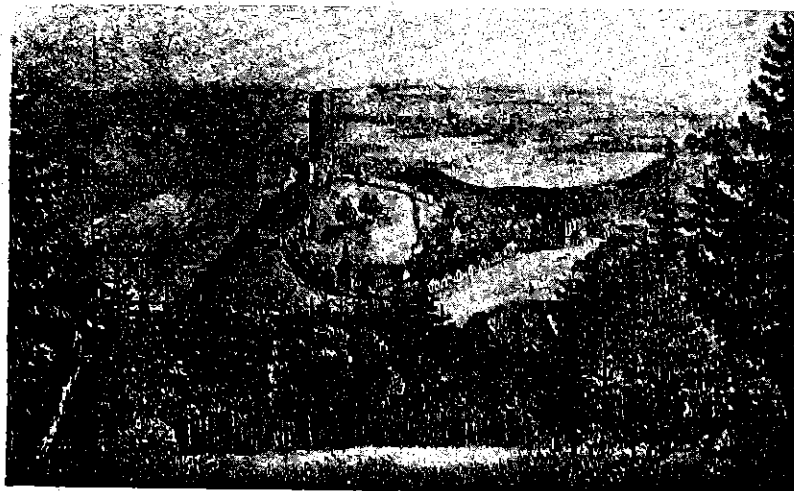
Hrad štrámborský r. 1750. (Podle staré rytiny.)

že byla známa již r. 1111 budovatelům hradu, a že tato jeskynní chodba byla asi určitě onou tajnou chodbou, o níž povídkář tvrdil, že spojovala hrad štrámborský ne-li s hrady okolními — tož jistě s nejbližším jeho okolím.

*

Jeskyně objevená vyústuje na volném prostranství před Trúbou, na němž druhy stály hlavní hradní obytné budovy — štěrbinovitým komínem, asi 1 m širokým a 12 m hlubokým, táhnouc se v této hloubce směrem severovýchodním do dálky 25 m. — Jest tvaru nepravidelného volně se zúžujíc a rozšiřujíc a vysílajíc po stranách kratší odnože. — Na severním širším a vyšším pólu, směřujícím k Trúbě a k centru hradnímu jest slepě jednak skalisky, jednak náspeim ukončena. Na jižním užším pólu vyústuje úzkým kulatým kráterem do neznámé dosud hlubiny, na jejímž dně ozval se dunivě kámen s vrchu vržený teprv po 9 vteřinách.

Z toho, co se dalo dosud zjistiti a pak z té okolnosti, že směrem jižním a jihozápadním od hradu rozprostírá se mohutný, asi 80 m vysoký massiv vápencový, na jehož úpatí týmž směrem vytéká v letě v zimě stejně silný a ledově studený pramen — lze souditi, že dalším pátráním podaří se kráterem na jižním konci zmíněné chodby, dostat se do nějaké větší prostory, která bude zároveň reservoírem onoho pramene na úpatí Zámeckého vrchu vytékajícího.



Hrad štramberský r. 1829. (Podle staré rytiny.)

Tento předpoklad podporuje také podivuhodná a zajímavá okolnost, že v onom prameni téhož odpoledne, kdy házeny byly na zkoušku kameny do neznámého hlubokého kráteru — byla voda zakalena, což potvrdili obyvatelé panského dvoru, kteří denně této vody používají a kteří touto příhodou byli nemálo překvapeni a rozrušeni, jelikož něco podobného se jim s tímto pramenem dosud nepříhodilo. V jeskyni samé nepodařilo se při dosavadním zkoumání zjistiti nejmenší stopy lidské, ač musela býti již r. 1111 budovatelům hradu známa — jelikož hlavní stěny hradní budovy obytné byly založeny na okolních útesech a pak na umělém klenutí, zbudovaném nad štěrbinou mezi útesy do jeskyně vedoucí.

Časem se snad přece zjistí, zda obyvatelé hradu neměli do této jeskyně nějakého zvláštního vchodu a zda nesloužila jim za útočiště v nejkrajnějším nebezpečí nepřátelského vpádu a přesily.

Vnitřek jeskynní chodby jest vyložen buď krásně bělostně a

růžově se skvoucím vápencovým povlakem aneb menšími nezralými, ještě ne úplně ztvrdlými koralovitými krápníky.

Jeskyňi tuto nazvali jsme »Slámovou sloji«, proto že slezský povídkář a národní buditel Dr. Frt. Sláma první o ní ve svých povídkách zmínku učinil. On to byl, jenž se ve svých prstoborných románech a pověstech: Pán Lysé Hory, U Trúby štramberské, Rytíř Kobylka, Dějiny Těšínska, Vlastenecké pu-

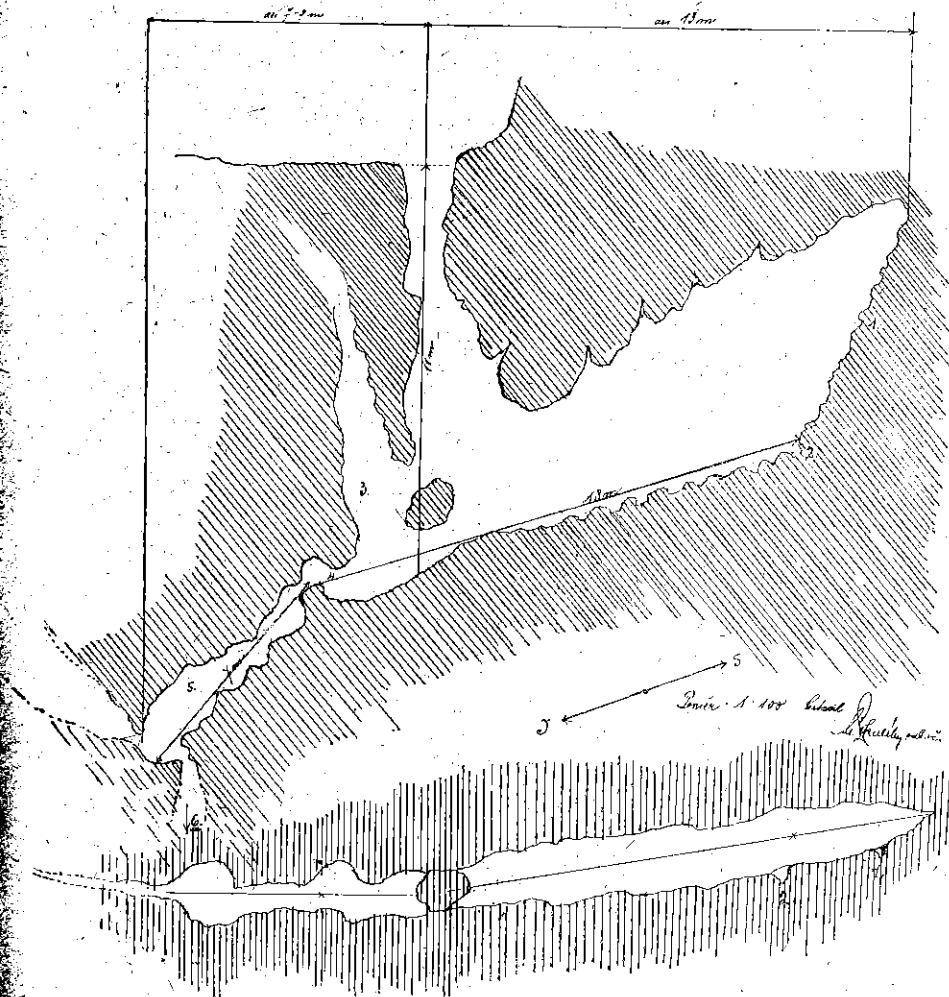


Rozhledna Trúba štramberská a turistická útulná nyní.

tování po Slezsku, Průvodce po Slovensku a po Tatrách a j. a j. v letech osmdesátých, tedy v dobách ještě nejtuzšího národního útisku, uvědomoval zdeptaný lid slezský a lašský a burcoval jej z panské a vojenské poroby pochopů zlověstného markýze Géra. Neváháme nijak říci, že Dr. Frt. Sláma byl prvním Bezručem našeho těžkým již příkrovem umlčeného Slezska a moravského Lašska — a proto že jistě toho zaslouží, aby i jeho jména čestně bylo vzpomenuáno v naší první československé rezervaci a Národním sadě »Štramberk-Kotouči«.

Odbor štramberský, na jehož majetku v bezprostřední blízkosti rozhledny Trúby štramberské a nově upravené útulny »u Jaroňků« objevená jeskyňe leží a vyúsťuje, bude se přiro-

zeně nejbližšího jara snažiti ji ještě podrobněji prozkoumati a obecnstvu a turistům přístupnou učiniti. — Přístup k ní bude tím pohodlnějším a příjemnějším, jelikož vchod do ní bude upraven přímo z nové turistické chaty — v níž bude společná noclehárna a 4 pokoje o 12 lůžkách.



Slámová sloja.

1. Zasypaný otvor. 2. Zasypaný otvor. 3. Ploché útvary krápníkové, sazemi zčernalé, pod nimi nalezené ohořelé dřevo (nepatrné množství). 4. Ploché útvary krápníkové, zbarvené hnědělem. Značná vlhkost. 5. Nejpěknější útvary plochých krápníků. 6. Nové jeskyně, kam kámen padá s odrazem od stěn skalních 9 vteřin.

kán a Dr. Pešek jali se připravovati oběd, my ostatní vydali jsme se na bližší prohlídku poloniny.

Polonina Rovna jest náhorní planinou v rozloze 1370 ha, jež sklání se k severu srázným skalnatým svahem k údolí Ljuty, kdežto jižní svah jest mírný a povlovný; odtud pochodí také její jméno »Rovna« na rozdíl od poloniny Boršavské, jež tvoří



Slámová sloja: Vyústění jeskynní chodby na staveništi nové turistické chaty.

úzký střešovitý hřeben se svahy na obě strany sice pravidelnými ale mnohem sráznějšími. Z náhorní planiny vystupují čtyři vrcholky, na severu zmíněný již Vysoký vrch, dosahující výše 1413 m a vých. od něho, oddělen úzkým sedlem, vlastní vrchol Rovné, označený triangulačním znamením (1482 m), na jihu pak Menčul (1295 m) a východně Rovny Plaj (1229 m). Mezi Vysokým vrchem a hlavním vrcholem Rovné vybíhá k severu hřeben stále se snižující až na sedlo 886 m, jež tvoří spojení s Ljutanskou Golící. Na planině vyvěrají tři potoky, přítoky to Šipotu, které tvoří hlu-